

März 2004

Hintergrund und Aufgabenstellung

Von Industrieanlagen in denen gefährliche Stoffe gehandhabt werden, können bei einem Störfall erhebliche Gefahren für Mensch und Umwelt ausgehen. Insbesondere bei Kontaminationen großer Flüsse können Störfälle aufgrund der schnellen Ausbreitungswege eine internationale Dimension bekommen (z.B. Baia Mare an der Theiß). Diesen Gefahren kann nur durch eine gemeinsame Verantwortung für das Flusseinzugsgebiet und länderübergreifende Zusammenarbeit bei der Störfallvorsorge begegnet werden. Diese Zielsetzung wird durch das BMU unterstützt und über das Beratungshilfeprogramm für die MOE-Länder gefördert.

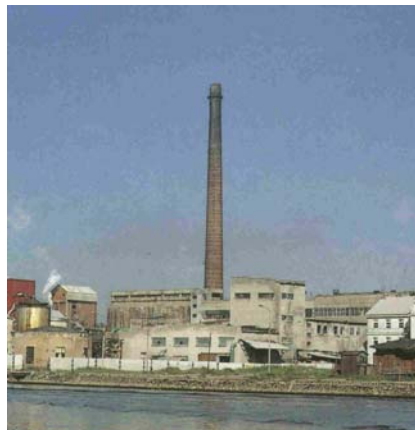
Ein exemplarisches Beispiel für die Länder des Baltikums ist der Neman/Nemunas, der in Weißrussland entspringt und über Litauen und die Kaliningrader Region Russlands in die Ostsee fließt. Der Neman/Nemunas, der teilweise die neue Außengrenze der EU bildet, ist eine wichtige Lebensader der Region und für die Wasserversorgung dieser Länder von überragender Bedeutung.

Um diese Funktion auch weiterhin zu gewährleisten soll insbesondere die Entwicklung der länderübergreifenden Zusammenarbeit zur Störfallvorsorge gefördert werden. Ziel des Vorhabens ist die Entwicklung einer länderübergreifenden Zusammenarbeit zur Störfallvorsorge im Einzugsgebiet des Neman/ Nemunas mit den Schwerpunkten anlagenbezogener Gewässerschutz und grenzüberschreitendes Störfallmanagement.

Die konkreten Arbeiten umfassen dabei:

Background and tasks

Major accidents in industrial installations, where hazardous substances are handled may cause serious hazard to humans, as well as to the environment. In particular major accidents could lead to environmental damage not only on a national scale, but also over several countries due to the rapid dispersion of contaminants in large river catchment areas (e.g. Baja Mare/Danube). Such serious hazards caused by major accidents require cross-border responsibility and international co-operation of the countries concerned.



A good example for cross border river catchment area in the Baltic region is the Neman/ Nemunas river, which is springing in Belarus and is meeting in the Baltic Sea after flowing through Lithuania and the Kaliningrad region of Russia. Neman river is very important for the water supply for the riparian countries. In order to continue and save this function the development should be supported, the German government the transboundary cooperation concerning major accident prevention.

The purposed project is financed by a consultancy assistance program for the Middle and East European Countries of the German

Представление и постановка задачи

При возникновении аварийной ситуации промышленные установки, использующие опасные вещества, могут явиться источником серьезной опасности для людей и окружающей среды. В особенности при загрязнении крупных рек вследствие быстрого распространения загрязнения аварийные ситуации могут приобретать международное значение (например, авария в Бая Маре в бассейне реки Тисса). Противостоять возникающей опасности можно лишь руководствуясь принципом общей ответственности за чистоту бассейнов рек в рамках международного сотрудничества по предупреждению возникновения аварийных ситуаций.

Работа по достижению указанной цели поддерживается Федеральным министерство охраны окружающей среды, природы и безопасности ядерных реакторов Германии, за счет средств фонда программы «Консалтинговой помощи странам Центральной и Восточной Европы».

Ярким примером для прибалтийских стран является река Неман/ Нямунас, истоки которой находятся в Республике Беларусь, протекающая через Литовскую Республику в Калининградскую область России, впадая в Балтийское море. Неман/Нямунас, частично протекающий вдоль новой внешней границы ЕС, является важной жизненной артерией региона и имеет огромное значение для водоснабжения указанных государств.

Для сохранения данной функции и в будущем необходимо приложить усилия к развитию трансграничного сотрудничества по предупреждению возникновения аварийных ситуаций. Целью проекта является развитие трансграничного сотрудничества по предупреждению возникновения аварийных ситуаций в бассейне реки Неман/Нямунас, уделяя особое

- Die Erarbeitung eines Internationalen Warn- und Alarmplanes für das Neman/Nemunas-Einzugsgebiet
- Die Implementierung von Internationalen Hauptwarnzentralen zur grenzüberschreitenden
- Die Erfassung störfallrelevanter industrieller Aktivitäten im Neman/Nemunas-Einzugsgebiet und
- Empfehlungen zur Umsetzung internationaler Erfahrungen, Direktiven und Gesetze (Seveso II, UNECE, Helcom, EU- Richtlinien)

Dabei wird auf die Erfahrungen der Internationalen Kommissionen zum Schutze des Rheins, der Elbe und der Donau (IKSR, IKSE bzw. IKSD) zurückgegriffen, die bereits Maßnahmenempfehlungen entwickelt haben, mit Hilfe derer technische und organisatorische Anforderungen zur Sicherung wassergefährdender Industrieanlagen bestimmt werden können. Zur Entwicklung international abgestimmter Maßnahmen zum anlagenbezogenen Gewässerschutz für das Neman/Nemunas-Flusseinzugsgebiet bieten sich diese Erfahrungen als ideale Wissensbasis an.

Stand der Arbeiten

Projekteröffnung



Vom 11.-14.02.2004 fand in Kaliningrad die offizielle Projekteröffnung statt, an der Vertreter

Federal Ministry for the Environment, Nature Conservation and Nuclear Safety (BMU).

Main objective of this project is to ensure transboundary major accident prevention in the Neman/Nemunas river basin focussed on (industrial) installation related water protection and a cross-border hazard management.

The tasks of the project comprise:

- Preparation of an international early warning and alarm system,
- Implementation of international early warning centres for transboundary communication,
- Registration of all industrial activities (establishments/contaminated sites) with the potential of causing a major
- Recommendations for the implementation of international experience, directives and regulations (SEVESO II, UNECE, Helcom, EU-Directives).

Therefore expert knowledge of international commissions for the protection of Rhine, Elbe and Danube (ICPR, ICPE, ICPD) will be required. The river commissions has already formulated recommendations of measures to identify technical and organisational standards for the safety of installations hazardous to water. This practical experience may be an excellent knowledge base, as well as starting point to develop international co-ordinated measures for the protection of the Neman/Nemunas river basin.

State of the work

Kick Off

The kick off meeting took place 11.-14.02.2004 in Kaliningrad. In the kick of meeting were attended

внимание аспектам охране водоемов от воздействий производственной деятельности и менеджмента в случае возникновения аварийной ситуации в международном масштабе.

В проект включены следующие рабочие пакеты:

- разработка международного плана предупреждения и оповещения об опасности для бассейна реки Неман/Нямунас,
- внедрение системы международных центров оповещения для трансграничной коммуникации,
- создание банка данных по опасным видам промышленной деятельности с потенциалом опасности загрязнения водных объектов вследствие аварийных ситуаций и
- рекомендации по внедрению международного опыта, предписаний и законов (Seveso II, UNECE, Хелком)

При этом будет использован опыт Международных Комиссий по охране бассейнов Рейна, Дуная и Эльбы (IKSR, IKSD и IKSE), которыми были разработаны рекомендации относительно мероприятий, при помощи которых могут быть определены требования технического и организационного характера, предъявляемые к потенциально опасным для водных ресурсов производственным установкам с целью обеспечения безопасности. Данный опыт представляет собой идеальную базу для разработки международных согласованных мероприятий по охране водных объектов от опасности, исходящей от промышленных установок в бассейне реки Неман/Нямунас.

Состояние работ

Открытие проекта

Официальное открытие проекта состоялось в период с 11 по 14.2.2004 в Калининграде. В нем приняли участие представители ответственных ведомств Республики Беларусь (Рес-

der zuständigen Behörden Weißrusslands (Republikanisches Zentrum für Strahlungsüberwachung und Umweltmonitoring bzw. EMERCOM), Litauens (Umweltministerium) und Russlands (Verwaltungen für Naturressourcen und Umweltschutz bzw. für Zivilverteidigung und außerordentliche Situationen der Region Kaliningrad) und Deutschlands (Umweltbundesamt) teilnahmen.

Neben den offiziellen Vertretern wurden Experten der Internationalen Kommission zum Schutz der Elbe (IKSE) sowie aus tangierenden Projekten hinzugezogen.

Die Veranstaltung fand in einer angenehmen und konstruktiven Atmosphäre statt. Zunächst berichteten die Kollegen aus Belarus, Litauen und Russland über die bereits laufenden Aktivitäten zur Störfallvorsorge im Einzugsgebiet des Neman/Nemunas. Ergänzend wurde ein weiteres durch das BMU finanziertes Projekt vorgestellt, welches sich mit den Konsequenzen der WRRL im grenzüberschreitenden Flussgebietesmanagement am Beispiel des Neman/ Nemunas beschäftigt.

Die Experten der IKSE (Vertreter der zuständigen Landesbehörden Sachsen-Anhalts und Niedersachsens) berichteten über die Erfahrungen, die bei der Erarbeitung des Internationalen Warn- und Alarmplanes Elbe bzw. beim Aufbau der IKSE gesammelt wurden.

Weiterhin wurde der aktuelle Stand der Diskussion bezüglich Alarmkriterien und in Hinblick auf die Checklistenmethode zur Bewertung Störfallpotentials von Betrieben vorgestellt.

Zentraler Punkt der Veranstaltung war die Vorstellung und Diskussion der Ziele, Aufgaben und Inhalte des Projekts. Die Projektkonzeption, die Zielhierarchie und die nächsten Schritte wurden erläutert und diskutiert.



representatives of the competent authorities of Belarus (Centre of Radiation Control and Environmental Monitoring and EMERCOM), of Lithuania (Ministry of Environment), of Russia (Regional Administrations for Natural Resources and Environmental Protection resp. for Civil Defence and Emergency) and of Germany (German EPA).

Beside the officials had been took part experts from the International Commission for the Protection of the Elbe- River (ICPE) and from other related projects.

The Belarusian, Lithuanian and Russian representatives referred about related projects in the field of accident prevention in the Neman/ Nemunas basin. In addition was introduced in a beginning project financed by the German Ministry of Environment, Nature Protection and Nuclear Safety, dealing with the consequences of the European Water Frame Directive in the field of transboundary basin management considering as example the Neman/ Nemunas river.

The ICPE-experts mediated the experiences in the inception phase of the ICPE and in the process of formulation the International Warn- and Alarm Plan of the Elbe- river.

It was been referred the state of discussion in several International Commissions in relation to alert-criteria and use of checklist-methods for the assessment of potential (water related) accidental risk of industrial estimates.

In the frame of the Kick Off

публиканского центра надзора за радиоактивным излучением и мониторинга окружающей среды и МЧС, Литовской республики (Министерства охраны окружающей среды) и Российской Федерации (УПР и ГОЧС Калининградской области), а также Германии (Федерального ведомства охраны окружающей среды).

Наряду с официальными представителями также были приглашены эксперты Международной комиссии по охране бассейна реки Эльба (ИКСЕ), а также эксперты участвующие в реализации прочих проектов, значимых для данного проекта.

Встреча прошла в приятной и конструктивной обстановке. В начале встречи коллеги из Республики Беларусь, Литвы и России проинформировали о реализуемых в настоящее время мероприятиях превентивного характера в связи с опасностью возникновения аварийных ситуаций.

Кроме того был представлен сопредельный проект, финансируемый Министерством охраны окружающей среды, который занимается последствиями рамочной директивы по воде в области трансграничного бассейнового менеджмента.

Эксперты ИКСЕ (представители ответственных ведомств Федеральных земель Саксония-Анхальт и Нижняя Саксония) доложили об опыте в связи с разработкой Международного плана предупреждения и оповещения об опасности в бассейне Эльбы и в связи с созданием ИКСЕ.

Далее было представлено актуальное состояние дискуссии относительно критериев оповещения об опасности в рамках международных комиссий по охране трансграничных водоемов в аспекте использования метода Чеклистов для проведения оценки потенциала возникновения аварийной ситуации.

Центральное внимание привлекло представление и обсуждение целей, заданий и содержания проектов.

Соответственно были представлены и обсуждены концепция реализации



Im Einzelnen wurden folgende Themen besprochen:

- Definition des technisch, fachlich und administrativ machbaren Projektumfangs,
- Festlegung der zuständigen Behörden, die Projektbeteiligten und Partner,
- Vorstellung/ Anpassung der Zielhierarchie und Aufgabestruktur,
- Vorschläge für die Zusammensetzung Projektleitungsgruppe und der Arbeitsgruppen
- Entwurf eines gemeinsamen Glossars
- Nächste Schritte

Als nächste Aktivitäten stehen die Erfassung des IST- Zustandes bezüglich der einzelnen Arbeitspakete und, im Anschluss an die Auswertung der Ergebnisse, eine study tour nach Deutschland auf dem Programm.

Meeting the Russian, Lithuanian and Belarus specialists was been introduced into the aims and tasks of the project. The planed project conception, the target structure and the next steps to do was been referred and discussed.

In particular was been discussed about following themes:

- Definition of the scale of the project,
- Determination of competent authorities, involved parties and partners,
- Determination and adaption of definition of the hierarchy of goals and tasks ,
- Clearance of members of steering group and the working groups
- Draft of a common glossary
- Next activities in frame of the the project

The next activities are the data collection concerning the actual state in relation to the work packages. After reporting this phase is planned a study tour to several River commissions in Germany.

проекта, иерархия целей и последующие этапы работ.



Детальное обсуждение затронуло следующие темы:

- Определение реалистичного объема работ в техническом, предметном и административных аспектах,
- Установление ответственных ведомств, участников проекта и структуры заданий,
- Представление/форматирование иерархии целей и структуры заданий,
- Предложения по составу Наблюдательного совета и рабочих групп проекта,
- Проекта глоссария,
- Последующих этапов реализации

Программой работ в качестве следующих этапов предусмотрено проведение анализа исходной ситуации по каждому из рабочих пакетов, и проведения после валидирования результатов анализа информационной поездки в Германию.

Ansprechpartner/ Contact / Контактное лица:

Internet: www.neman.iabg.de

Bundesministerium für Umwelt, Naturschutz und Reaktorsicherheit Referat G II.5 - Herr Dr. Machold Alexanderplatz 6 10178 Berlin	Umweltbundesamt Referat III 1.2 Herr Winkelmann-Oei Seeckstr. 6 – 10 14191 Berlin	IABG mbH Niederlassung Berlin Herr Hingst (Frau Karutz) Karl-Marx-Allee 90a 10243 Berlin	Werkstoffe & Technologien, Transfer & Consulting Herr Dr. Dalik Sojref Rudower Chaussee29 12489 Berlin
Tel: +49 30 28550 4271 Fax: +49 30 28550 mail: Hans.Machold@bmu.bund.de	Tel: +49 30 8903 3298 Fax: +49 30 8903 3099 mail: Gerhard.Winkelmann-Oei@uba.de	Tel: +49 30 293991-21 Fax: +49 30 293991-44 mail: hingst@iabg.de/	Tel: +49 30 6392 – 6365 Fax: +49 30 6392 – 6366 mail: Dalik.Sojref@wttc.de